

MANUAL DE L'USUARI

Internet

Obert

a les Biblioteques



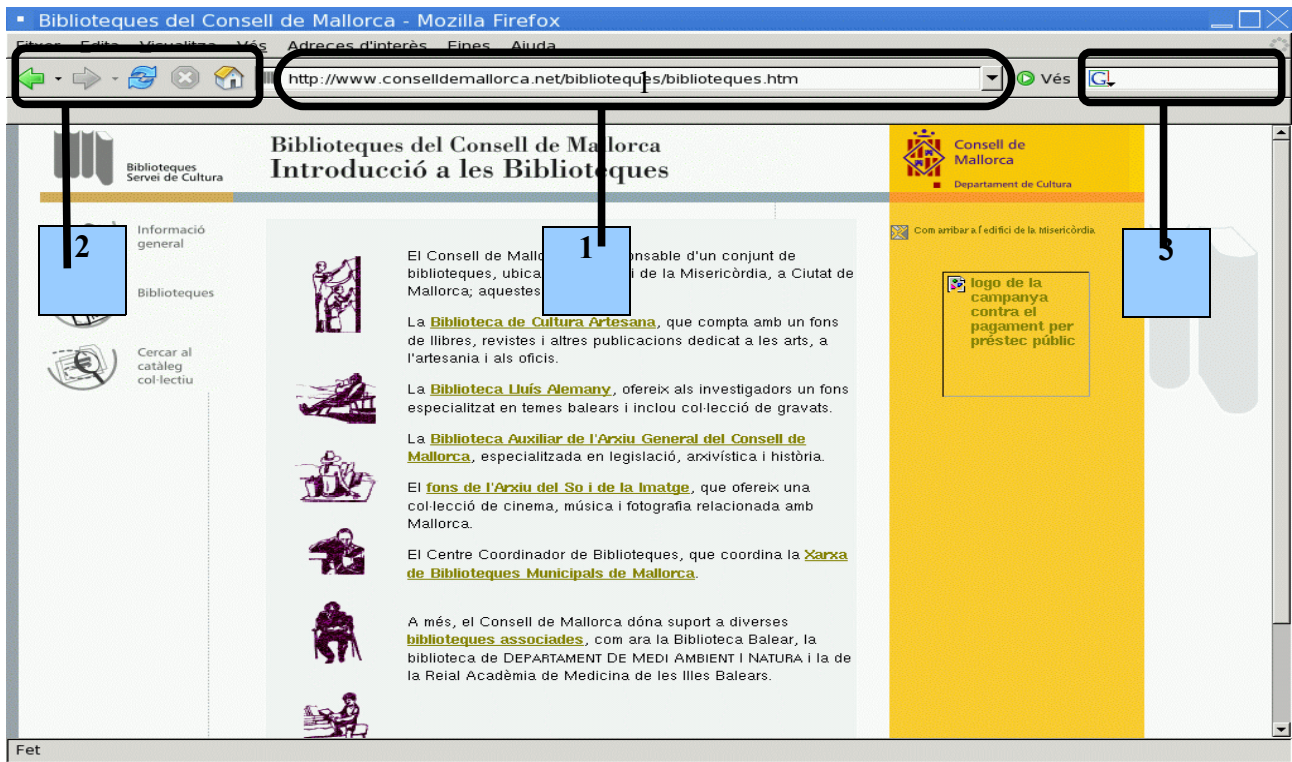
*Consorci
d'informàtica
Local
de Mallorca*

Índex

MANUAL DE L'USUARI	1
Navegador: Mozilla-Firefox:	3
Missatgeria:.....	5
Amsn:.....	5
Gaim:.....	7
OpenOffice.org:.....	8
Processador de text,.....	8
1.Obrir, crear , desar i exportar a PDF.....	8
2.Imatges.....	10
3.Ortografia.....	10
4.Format de text.....	11
5.Altres.....	12
6.Compatibilitat amb Microsoft Word.....	14
Dispositius d'emmagatzematge.....	15
Encendre i reiniciar Internet.....	16

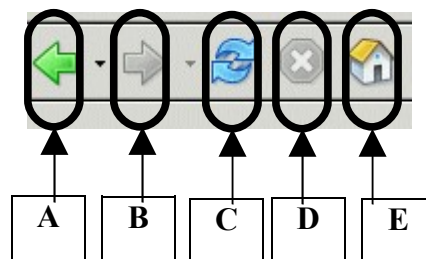
Navegador: Mozilla-Firefox:

El Mozilla-Firefox és un navegador web, ràpid i molt versàtil, la versió inclosa en el internet obert a les biblioteques ens aporta una nova ajuda, el filtratge de continguts web .



Usant Firefox:

1. *Introducció d'una direcció web*
2. *Els botons,*



- A. Anar a la pàgina anterior.
- B. Anar a la pàgina següent , només s'activa si hem anat enrere
- C. Torna a carregar la pàgina.
- D. Atura de carregar la pàgina en curs.
- E. Torna a la pàgina d'inici.

Noves funcions

3. **Barra de cercador al costat dret**, ja no tenim que obrir el Google per cercar, sols basta cercar a la barreta de cercadors al costat dret superior.
4. **Filtrem les pàgines web segons el seu contingut**, el filtre es realitza a nivell de pàgines no adequades pels nins. La connexió que realitza el navegador es redirecciona a un servidor intermediari que denega l'accés a les pàgines de temàtica no recomanable.

Si existeix algun tipus d'error en el filtratge agrairíem ens ho facin saber enviant un correu electrònic a tpalmer@conselldemallorca.net explicant la direcció de la pàgina que ha fallat.

5. **Navegació per pestanyes**, en una mateixa finestra podem tenir varies webs visitades. Per obrir una pestanya, *fitxer/nova pestanya*

Missatgeria:

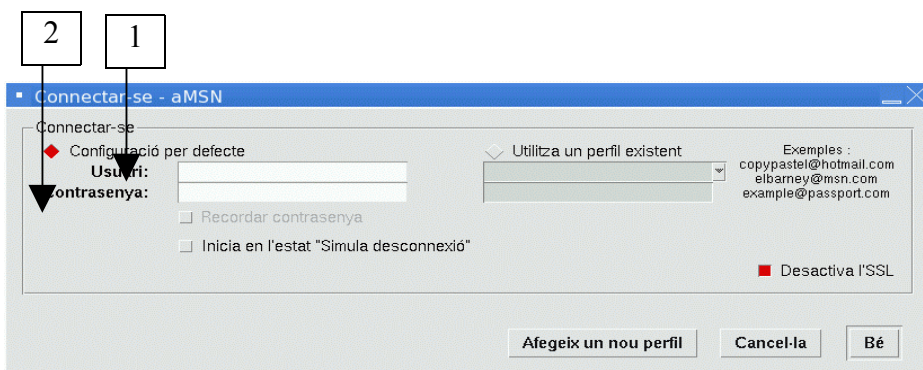
Per a poder usar una programa de missatgeria instantània com el Amsn o el Gaim cal tenir una conta registrada al seu servici. En aquest cas explicarem com registrar una compta per a Hotmail, sent aquest cas el servici més comú.

1. Obrir el navegador i introduir la direcció, www.hotmail.com
2. Cercam per la pàgina un botó que diu “ *consigue una cuenta gratis* “
3. Segueixi les instruccions de registre. Recordi les dades importants son el seu correu electrònic i la seva contrasenya

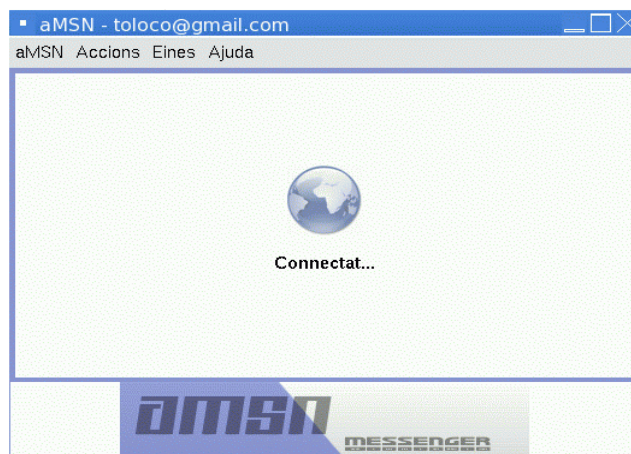
Un cop tenim la nostra compta creada, ja podem usar el programa, el programa que usarem depen de la versió de l'IOB que hi hagi instal·lada. La versió 1 inclou Amsn, i la versió 2 inclou Gaim.

Amsn:

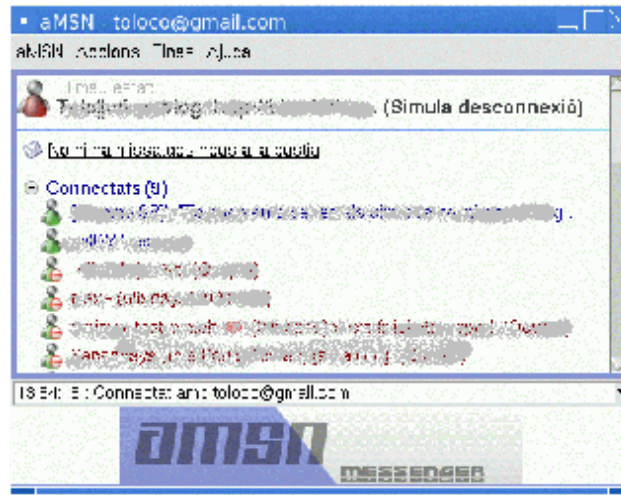
El primer que hem de fer per usar Amsn és iniciar una sessió.



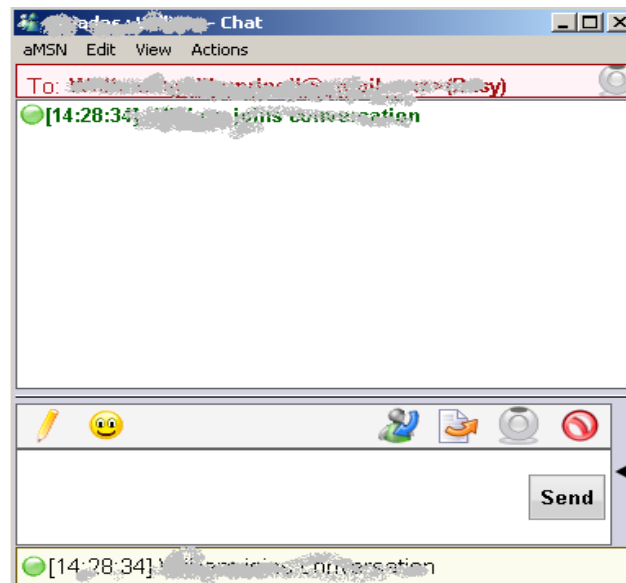
1. Usuari, aquí hem de introduir el correu electrònic abans registrat
 2. Contrasenya, aquí introduïm la contrasenya del seu correu electrònic
- Si ho hem fet be sortirà la finestra següent:



Si tot ha anat be, ja ens apareixerà la finestra amb els nostres contactes amb doble clic sobre ells podrem obrir una finestra de xat



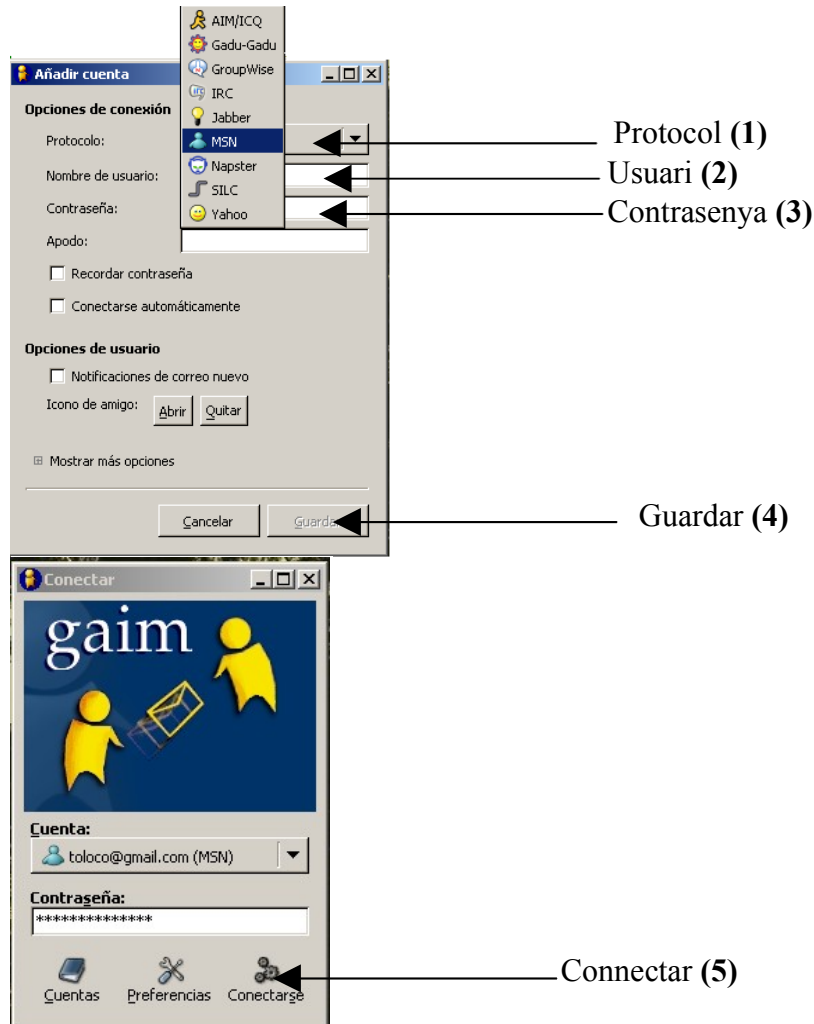
Mostra de finestra de contactes



Mostra d'una finestra de xat

Gaim:

Per poder usar el Gaim hem d'iniciar una sessió, per a iniciar la sessió abans haurem d'afegir la nostre conta en el programa.



El Gaim es un client de missatgeria instantània multi protocol, que sigui multi protocol vol dir que ens podem connectar a les diferents xarxes com per exemple msn, jabber, xats de irc... El cas més comú es el de la xarxa messenger.

Passes:

1. Triam el protocol, en aquest cas msn (1)
2. Nom d'usuari, el correu electrònic abans registrat (2)
3. Contrasenya, la mateixa contrasenya que abans hem usat per registrar-nos (3)
4. Donam al botó guardar (4)
5. A la següent finestra ja ens apareix registrada la nostra conta, sols falta fer clic sobre el botó de connecta i ja ens haurem autenticat (5)

OpenOffice.org:

Processador de text,

1. Obrir, crear, desar i exportar a PDF

- **Obrir un arxiu.**

Sols hi ha la possibilitat d'obrir des de disquet o des d'una memòria USB.

Per obrir pitgem el botó *,obrir document,*



I ens apareixerà una finestra on podrem navegar pels diferents dispositius o medis per a emmagatzemar .

- **Crear un document.**

Per a crear un nou document basta donar doble clic sobre la icona del tipus de document que volem crear, en aquest cas un document de text.

També, si ja hem obert l' OpenOffice.org i volem crear un altre document podem usar el botó de *nou document*

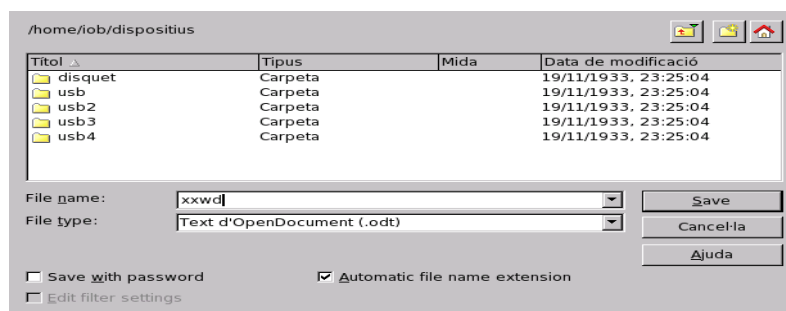


- **Desar el document.**

Per a guardar un document que acabam de crear ò modificar haurem de pit-jar el boto *guardar,*



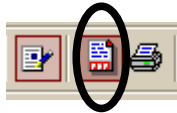
i si el document ja tenia nom doncs ja l'hem guardat sinó ens apareixerà la següent finestra on triarem on el guardam, amb quin nom i amb quin format.



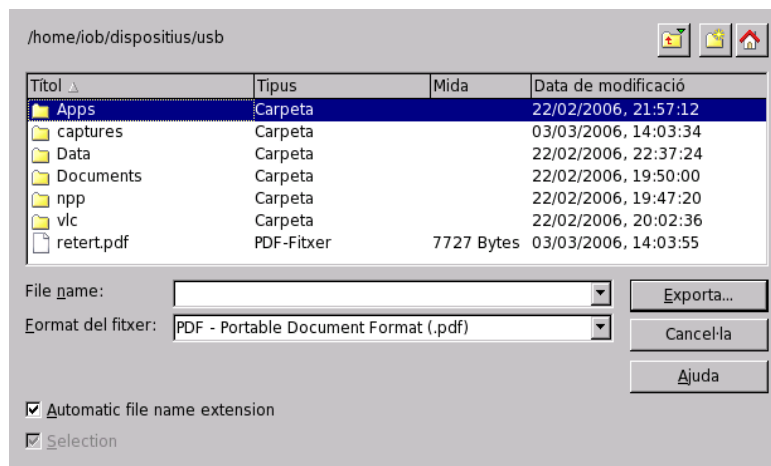
- **Exportar com a Pdf.**

El format pdf cada dia esta més estès en el món d'Internet. Es molt usat per a la visualització i impressió de documents.

Per a exportar sols hem de clicar sobre el botó d'*exportar a pdf*,



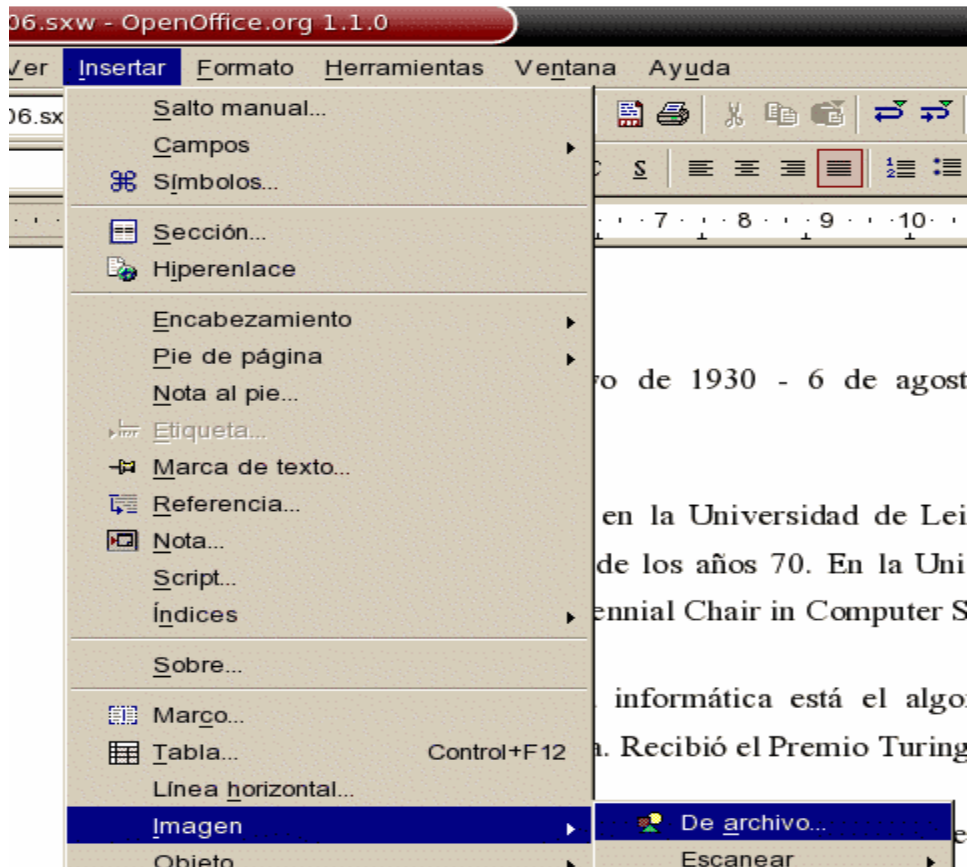
i ens apareixerà aquesta finestra on ens demana on volem guardar i amb quin nom ho volem guardar.



2. Imatges

- *Inserció d'una imatge.*

Per inserir una imatge que tenim guardada dins un dispositiu o medi de emmagatzematge, anem a *Inserir/Imatge/Des del fitxer*



Ara ens surt un quadre de diàleg on tindrem que anar cercant la imatge per dins el directori, en aquest cas a un disquet o un usb

3. Ortografia

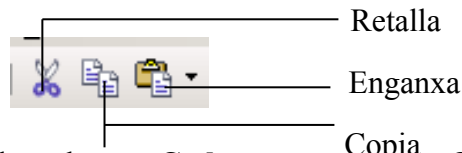
La versió d' OpenOffice.org que es distribuirà amb la segona versió d'Internet Obert a les biblioteques porta un corrector per català, que inicialment el corrector es troba activat.

Si volem corregir el document bastarà que pitgem Eines/Verificació d'ortografia.

4. Format de text

- **Copiar, retallar y enganxar**

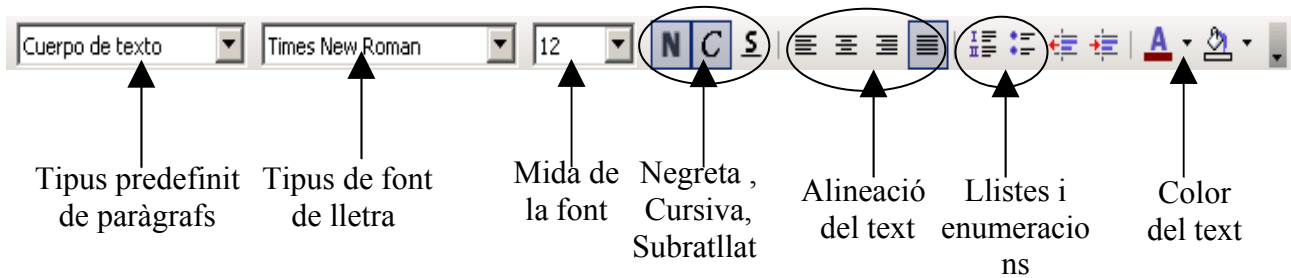
Podem retallar, copiar i enganxar text, imatges, taules, en general tot el que podem seleccionar.



Les dreceres de teclat son **Ctrl+v** per *enganxar*, **Ctrl+c** per *copiar* i **Ctrl+x** per *retallar*.

- **Format del caràcter**

Per a canviar el format d'un text preexistent sols hem de seleccionar el text i després triar com volem que sigui seguint la imatge.



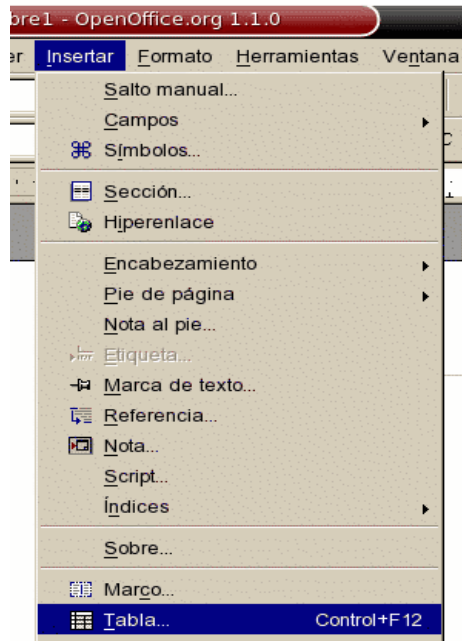
Existeix una manera diferent per canviar el format del text, fent *Formata / Caràcter*.



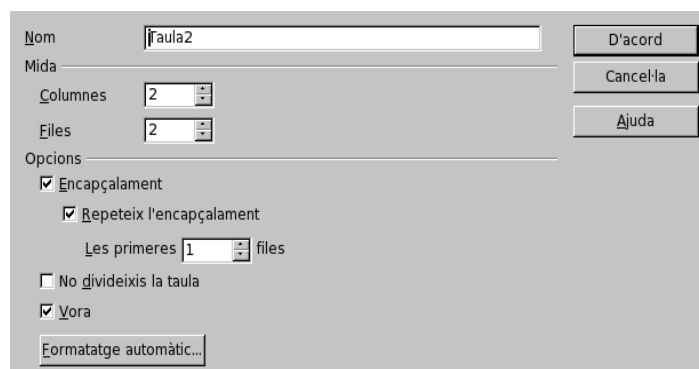
Ens apareixerà aquesta finestra on podem anar canviat com volem i es vorà una mostra de com queda el text.

5. Altres

- **Taules.**
Per crear taules hem de fer, *Insereix/Taula*,

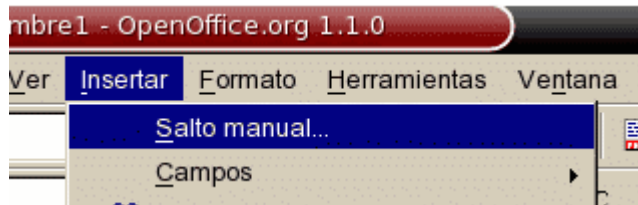


Ens apareixerà aquesta finestra on triem com volem la taula, les files i les columnes i algunes opcions més.

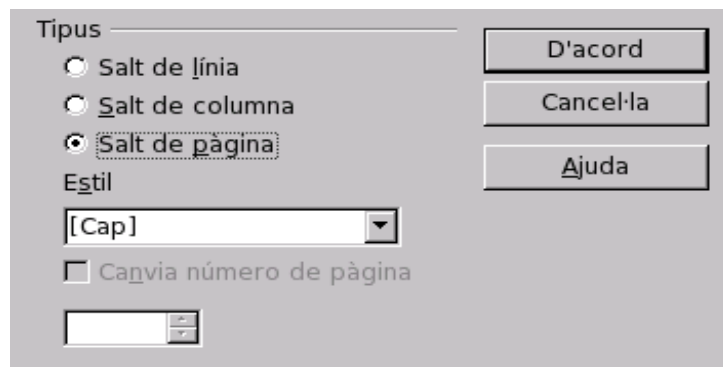


- ***Salts de pàgina.***

Per inserir un salt de pàgina manualment hem de fer, *insereix/ salt manual.*



Ens surt aquesta finestra i simplement comprovem la configuració i donem D'acord.



6. Compatibilitat amb Microsoft Word

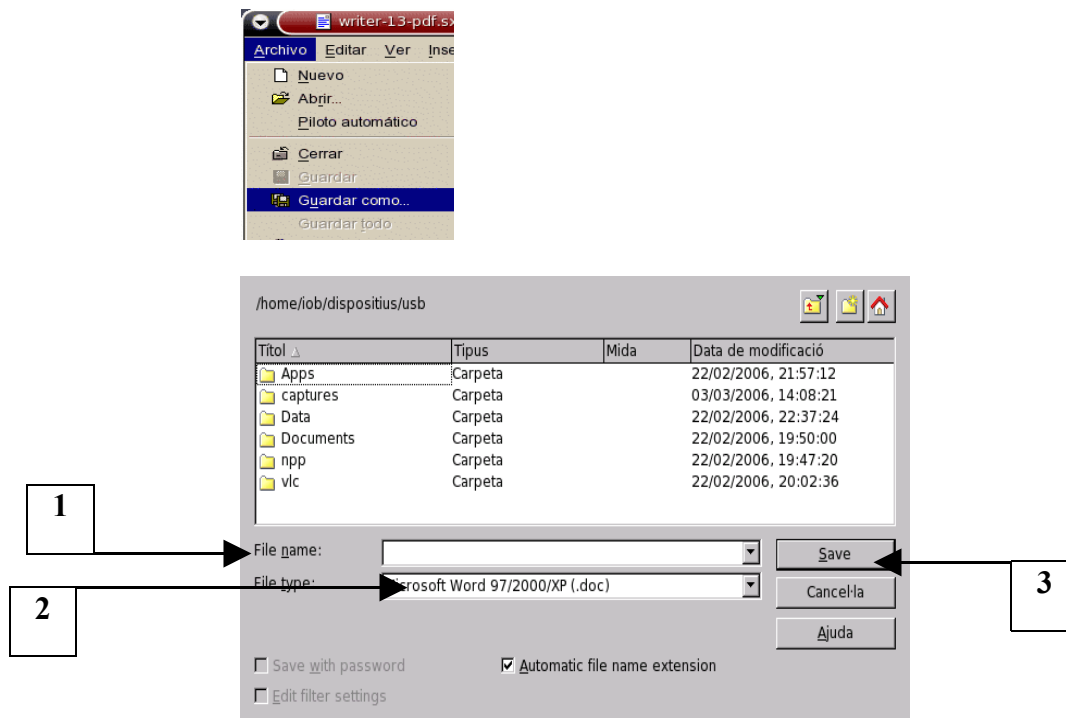
- **Obrir un document amb format Msword.**

El OpenOffice.org es capaç d'obrir el format de Msword, el *.doc*, per obrir-lo simplement pitjam el botó de *obrir* i el cercam dins el nostre dispositiu.

- **Guardar un document amb format MSword.**

El OpenOffice.org guarda els arxius en un format que el Msword no es capaç de llegir, per tal de solucionar aquest problema si pensem obrir el document que hem creat a un lloc on no hi ha OpenOffice.org caldrà que ho desem amb un altre format. Seguint aquestes passes:

1. *Arxiu/Anomena i desa*
2. Posar-li nom al fitxer **(1)**
3. Triar el tipus de fitxer, en aquest cas “*Microsoft Word 97/2000/XP (.doc)*” **(2)**
4. Donar a botó guardar **(3)**



Dispositius d'emmagatzematge

El IOB es capaç d'usar dispositius externs per a guardar informació, ja sigui per a guardar documents ofimàtics com arxius descarregats d'Internet.

Aquesta versió es capaç d'usar disqueteres i memòries USB (Pendrive). Les disqueteres no venen instal·lades de fàbrica als ordinadors nous.

Quan volem guardar un arxiu des del navegador o el openOffice.org, com si volem veure el contingut de la memòria des de la carpeta Dispositius. Aquest directori conté quatre carpetes:

Disquetera, als ordinadors de la subvenció de Red.es no porten disqueteres de sèrie.

USB, USB2. Tomes frontal USB.

USB3, USB4. Tomes del darrera USB.

Aquesta distribució pot variar en altres equips que no siguin els de Red.es repartits per les biblioteques.

El funcionament es molt senzill, amb clic s'accedeix a totes les carpetes i arxius, si seleccionem algun arxiu que obliga a arrancar un programa extern ens apareixerà una finestra per avisar-nos que es carrega el programa.

Encendre i reiniciar Internet

El sistema per apagar i encendre ha estat simplificat a la màxima expressió, per encendre es pitja el botó de la capsa, i per apagar simplement es manté pitjat el botó d'encendre fins que la pantalla es posa de color negre.

En els casos que tenim configurat el live-CD amb el control de temps, un pic acabat el temps la connexió a Internet es desconnecta i l'única manera de restaurar la connexió es reiniciar el ordinador. D'aquesta manera tornarà a arrancar el cronòmetre i la connexió a Internet. Si se esta fent algun treball sempre es podrà guardar després de que el temps s'esgoti, però mai després de reiniciar l'ordinador.

Al introduir memòries USB no fa falta fer el que es fa amb Windows, (suprimir hardware con seguritat), simplement un pic acabada la feina amb la memòria es desendolla.